



STAROSTWO
POWIATOWE W WOŁOMINIE
Wydział Budownictwa
05-200 Wołomin, ul. Prądyńskiego 3
tel. 22 346-11-14, w 106, 107, 110, 114, 166

załącznik do zgłoszenia
z dnia 13.09.2024
nie wniesiono sprzeciwu

**REMONT DROGI GMINNEJ
W MIEJSCOWOŚCI
MIĘDZYLEŚ gmina Poświętne
dz. nr ew. 61 obręb Międzyłęś**

OBIEKT	Droga Gminna w Międzylesiu dz. nr ew. 61
LOKALIZACJA	Międzyłęś dz. nr ew. 61
CPV:	Roboty w zakresie remontu dróg 45233223-8
INWESTOR:	GMINA POŚWIĘTNE UL. Krótka 1 05 – 326 Poświętne
FAZA:	Dokumentacja techniczna do dokonania zgłoszenia wykonania robót budowlanych
Branża:	Drogowa
Opracował:	inż. Jacek Malinowski
Data opracowania:	sierpień 2024 roku
Prawa autorskie:	Zastrzeżone zgodnie z art. 1 o Prawie Autorskim (Dz. U. Nr 24, poz. 83 z dn. 23.02.1994 r. z póź. zm.)

Informacje ogólne

Identyfikator: 143408_2.0011.61
Obręb ewidencyjny: **MIĘDZYŁĘŚ**
Archiwalny arkusz mapy: 1
Jednostka ewidencyjna: POŚWIĘTNE
Numer: **61**
Powierzchnia: 1.41 ha
Dokładność powierzchni: ary
Księga wieczysta: -
Jednostka rejestrowa: **G4**
Położenie: -
Identyfikator systemowy: 7446

Udziały

L.p.	Rodzaj	Udział†	Podmiot	Grupa rej.	Numer lokalu	Udział lokalu	KW lokalu
1	własność	1/1	GMINA POŚWIĘTNE	4.1		-	

Klasoużytki na działce

L.p.	Oznaczenie	Opis użytku	Powierzchnia (ha)
1	dr	droga	1.41
			1.41

Działka nie jest zabudowana

STAROSTWO
POWIATOWE W WOŁOMINIE
Wydział Budownictwa
05-200 Wołomin, ul. Prądzyńskiego 3
tel. 22 346-11-14, w 106,107,110,114,166

CZEŚĆ OPISOWA

STAROSTWO
POWIATOWE W WOŁOMINIE
Wydział Budownictwa
05-200 Wołomin, ul. Prądzyńskiego 3
tel. 22 346-11-14, w 106, 107, 110, 114, 115

OPIS TECHNICZNY

Remontu drogi gminnej w msc. Międzyłes dz. nr ew. 61

1. Dane ogólne.

1.1. Przedmiot i zakres opracowania.

Przedmiotem niniejszego opracowania jest dokumentacja techniczna remontu drogi gminnej w msc. Międzyłes dz. nr ew. 61 obręb Międzyłes w gminie Poświętne.

Inwestorem przedsięwzięcia jest Gmina Poświętne z siedzibą w Urzędzie Gminy w Poświętnem, 05 – 326 przy ulicy Krótkiej 1.

Roboty remontowe będą wykonywane na działce o numerze ewidencyjnym 61 w miejscowości Międzyłes gmina Poświętne.

1.2. Podstawa opracowania.

Podstawą opracowania niniejszej dokumentacji projektowej jest zlecenie Wójta Gminy Poświętne.

1.3. Podstawowe materiały i informacje.

Za podstawę opracowania służą:

- wizja lokalna w terenie,
- pomiary wykonane w terenie,
- Ustawa z dnia 7 lipca 1994 roku – Prawo Budowlane (Dz.U. z 2013 r. poz. 1409 z późn. zm.),
- Ustawa z dnia 27 kwietnia 2001 roku Prawo Ochrony Środowiska (Dz.U. Nr 62 poz. 627 i nr 115 poz. 1229 z późn. zm.),
- Ustawa z dnia 18 lipca 2001 roku – Prawo Wodne (Dz.U. nr 115, poz. 1219 i nr 154 poz. 1803 z późn. zm.),

STAROSTWO
POWIATOWE W WOŁOMINIE
Wydział Budownictwa
05-200 Wołomin, ul. Prądzyńskiego 3
tel. 22 346-11-14, w 106,107,110,114,166

- Rozporządzenie Ministra Transportu i Gospodarki Morskiej z dnia 2 marca 1999 roku w sprawie warunków technicznych jakim powinny odpowiadać drogi publiczne i ich usytuowanie (Dz. U. Nr 43, poz. 430 z dnia 14 maja 1999 roku.),
- Rozporządzenie Ministra Infrastruktury z dnia 2 września 2004 roku w sprawie szczegółowego zakresu i formy dokumentacji projektowej, specyfikacji technicznych wykonania i odbioru robót budowlanych oraz programu funkcjonalno-użytkowego (Dz. U. nr 202, poz. 2072 z 2004 roku.),
- Rozporządzenie Ministra Infrastruktury z dnia 23 czerwca 2003 roku w sprawie informacji dotyczącej bezpieczeństwa i ochrony zdrowia oraz planu bezpieczeństwa i ochrony zdrowia oraz planu bezpieczeństwa i ochrony zdrowia (Dz.U. Nr 120, poz. 1126 z 2003 roku.),
- obowiązujące normy i przepisy techniczno-budowlane.

1.4. Zakres rzeczowy.

W zakres rzeczowy wchodzi wykonanie:

- remont przepustów drogowych poprzez ich wymianę 2 szt. fi 600 długości po 13 mb każdy wraz z przyczółkami według PN-EN i zabezpieczeniem krawędzi;
- remont krawędzi jezdni poprzez ustawienie obrzeży betonowych wtopionych 12x25 na ławie betonowej C12/15 z oporem wzdłuż jezdni z każdej strony;
- remont istniejącej jezdni szerokości 5,0 m (2 x 2,50mb) o długości 1100 mb poprzez wykonanie warstwy wyrównawczej z betonu asfaltowego grubości 5 cm i ścieralnej grubości 5 cm;
- wykonanie remontu istniejących poboczy szer. 0,75 m z kłińca drogowego według PN-EN,
- odtworzenie rowów przydrożnych.

STAROSTWO
POWIATOWE W WOŁOMINIE
 Wydział Budownictwa
 05-200 Wołomin, ul. Prądyńskiego 3
 tel. 22 346-11-14, w 106,107,110,114,166

2. Opis stanu istniejącego.

2.1. Opis istniejącego układu komunikacyjnego.

Przedmiotowa droga położona jest na terenie miejscowości Międzyłes w Gminie Poświętne w powiecie wołomińskim, w województwie mazowieckim.

Początek przebudowywanego odcinka drogi gminnej przyjęto w roboczym km. 0+000 przy skrzyżowaniu z drogą powiatową Nr 4333W koniec zaś w km 1+100 na końcu działki drogi gminnej przy granicy Gminy Poświętne z Gminą Tłuszcz.

Istniejąca droga gminna stanowi główny dojazd do pól uprawnych zlokalizowanych przy tej drodze oraz gospodarstw rolnych. Jest też łącznikiem pomiędzy Gminami Poświętne i Tłuszcz. Stanowi ponadto dojazd do Szkoły oraz Kościoła w msc. Franciszków (gmina Tłuszcz).

Na całym odcinku istniejąca droga gminna posiada jezdnię o nawierzchni asfaltowej szerokości 5,0 m w stanie wymagającym wykonania ochrony krawędzi jezdni poprzez montaż oporników betonowych oraz wykonania warstwy wyrównawczej i ścieralnej. Droga posiada z obu stron pobocza gruntowe. Wody opadowe odprowadzane są na istniejące pobocza i do rowów przydrożnych. Istniejąca niweleta drogi zlokalizowana jest w lekkim nasypie. Ruch pieszcy odbywa się po istniejących poboczach. Szerokość istniejącego pasa drogowego wynosi 13 m.

2.2. Istniejące uzbrojenie terenu.

W istniejącym pasie drogowym drogi gminnej w miejscowości Międzyłes znajduje na odcinku 100 mb od strony drogi powiatowej sieć wodociągowa, która nie koliduje z planowanymi robotami. Istniejąca sieć energetyczna również nie koliduje z inwestycją.

STAROSTWO
POWIATOWE W WOŁOMINIE
Wydział Budownictwa
05-200 Wołomin, ul. Prądyńskiego 3
tel. 22 346-11-14, w 106,107,110,114,166

2.3. Istniejące obiekty inżynierskie.

Na terenie projektowanej inwestycji nie występują żadne obiekty inżynierskie.

2.4. Zagospodarowanie terenu zielenią.

W obrębie projektowanego odcinka pasa drogowego drogi gminnej nie występuje zieleń kolidująca z planowaną przebudową drogi. Na omawianym odcinku nie występują egzemplarze drzew zaliczane do pomników przyrody oraz zieleń szczególnie chroniona.

2.5. Opinia geotechniczna.

Zgodnie z rozporządzeniem Ministra Spraw Wewnętrznych i Administracji z dnia 24 września 1998 roku w sprawie ustalenia geotechnicznych warunków posadowienia obiektów budowlanych na terenie planowanej inwestycji występują następujące warunki posadowienia przebudowywanej drogi:

1. Proste warunki gruntowe, z uwagi na układ warstw gruntów jednorodnych genetycznie i litologicznie zalegających poziomo. Wyklucza się również występowanie mineralnych gruntów słabonośnych, gruntów organicznych i nasypów niekontrolowanych. Stwierdza się zwierciadło wody poniżej projektowanego poziomu posadowienia oraz brak występowania niekorzystnych zjawisk geologicznych.
2. Występuje **I kategoria geotechniczna obiektu budowlanego** z uwagi na występowanie prostych warunków gruntowych oraz wykonywanie wykopów do 0,8m.

STAROSTWO
POWIATOWE W WOŁOMINIE
Wydział Budownictwa
15-200 Wołomin, ul. Prądzyńskiego 3
tel. 22 346-11-14, w 106,107,110,114,166

3. Stwierdzono **dobre warunki wodne** (poziom zwierciadła wody gruntowej poniżej 1,4 m pod poziomem posadowienia).
4. Stwierdza się **grupe nośności podłoża G1** z uwagi na występowanie piasków średnich i drobnoziarnistych w podłożu jak również dobre warunki wodne.

3. Rozwiązania projektowe.

3.1. Plan sytuacyjny i projektowane poziomy.

Przedmiotowa droga projektowana jest jako droga klasy L o szerokości jezdni 5,0 m i szerokości w istniejących liniach rozgraniczających 13,0 m. Na podstawie obserwacji oraz pomiarów ruchu w terenie obecne obciążenie ruchem jest niewielkie w związku z powyższym przyjęto ruch kategorii KR1 (bardzo lekki) z obciążeniem na pojedynczą oś 100 kN. Po remoncie drogi nie przewiduje się znaczącego wzrostu natężenia ruchu.

3.2. Podstawowe parametry techniczne (założenia do projektowania):

- | | |
|-----------------------------------|-----------------------------------|
| - klasa drogi | - L |
| - szerokość jezdni | - 5,0 m (2 x 2,50 m) |
| - projektowana szerokość poboczy: | - 0,75 m |
| - kategoria ruchu | - KR1 |
| - odwodnienie drogi | - na istniejące pobocza lub rowy. |

3.3. Trasa w planie.

Projektowana trasa składa się z odcinków prostych. Zaprojektowano remont nawierzchni drogi o szerokości 5,0 m z betonu asfaltowego grubości 5 cm (warstwa wyrównawcza) oraz ścieralna grubości 5 cm.

Zaprojektowano remont przepustów poprzez ich wymianę i montaż przyczółków.

STAROSTWO
POWIATOWE W WOŁOMINIE
Wydział Budownictwa
15-200 Wołomin, ul. Prądzyńskiego 3
tel. 22 346-11-14, w 106, 107, 110, 114, 166

Ponadto zaprojektowano do remontu pobocza z kłińca drogowego stabilizowanego mechanicznie o grubości 15 cm po 0,75 m każde.

3.4. Niweleta.

Droga gminna w miejscowości Międzyłes przebiega w terenie płaskim. Przebieg drogi nawiązuje do istniejącego zagospodarowania terenu i zabudowy. Niweleta przebudowywanego odcinka drogi została wyniesiona średnio 10 cm od istniejącej nawierzchni. Nie występują częste załamania niwelety. Rozwiązania wysokościowe zaprojektowano w oparciu o konfigurację istniejącego terenu oraz powierzchniowe odwodnienie drogi.

3.5. Przekroje normalne i konstrukcja nawierzchni.

W celu doprowadzenia gruntów występujących w podłożu do grupy nośności G1 należy po wyprofilowaniu lub uzupełnieniu kruszywem łamanym do projektowanych rzędnych spodu konstrukcji nawierzchni zagęścić podłoże mechanicznie do osiągnięcia parametrów:

- dla jezdni drogi o nawierzchni asfaltowej: $E_2 > 100 \text{ MPa}$, $I_s > 1,0$,
- dla pobocza utwardzonego: $E_2 > 80 \text{ MPa}$, $I_s > 0,97$.

Dla nawierzchni jezdni przyjęto kategorię ruchu KR-1.

Poniżej przedstawiono poszczególne konstrukcje nawierzchni:

TYP 1 – Konstrukcja nawierzchni jezdni:

- warstwa ścieralna – beton asfaltowy AC 11S 50/70 – gr. 5 cm,
- warstwa wyrównawcza – beton asfaltowy AC 16 W 50/70 – gr. śr. 5 cm,

STAROSTWO
POWIATOWE W WOŁOMINIE
Wydział Budownictwa
25-000 Wołomin, ul. Prądyńskiego 3
22 346-11-14, w 106, 107, 110, 114, 166

- istniejąca nawierzchnia.

TYP 2 – Konstrukcja nawierzchni poboczy:

- kliniec drogowy stabilizowany mechanicznie o grubości warstwy 15 cm.

3.6. Odwodnienie.

Odprowadzenie wód opadowych z przebudowanej jezdni z betonu asfaltowego odbywać się będzie powierzchniowo do istniejących rowów przydrożnych oraz częściowo na pobocze drogi.

3.7. Przekrój poprzeczny drogi.

Spadki pasów jezdni w kierunku poboczy przyjmuje się 2%.

Spadki poboczy w kierunku istniejących rowów i gruntu 6%.

Konstrukcja nawierzchni na łuku tak sama jak na prostej przy zachowaniu pochylenia jednostronnego na łuku 2%.

3.8. Urządzenia bezpieczeństwa ruchu.

Przed przystąpieniem do realizacji projektu Wykonawca powinien uzyskać zatwierdzony projekt czasowej organizacji ruchu na czas przebudowy drogi gminnej.

3.9. Roboty ziemne.

W związku z zakresem przewidzianych robót nie przewiduje się wystąpienia znaczących ilości robót ziemnych. Roboty ziemne należy wykonać zgodnie z wymogami normy PN – S _ 02205:1998 z zagęszczeniem m podłoża do wskaźnika $I_s = 1,0$.

STAROSTWO
GMINNE W WOŁOMINIE
Wydział Budownictwa
200 Wołomin, ul. Prądyńskiego 3
tel. 248-11-14, w 106, 107, 110, 114, 166

3.10. Infrastruktura techniczna niezwiązana z drogą.

Na odcinku objętym opracowaniem występują sieci energetyczna z oświetleniem drogowym i wodociągowa.

W przypadku natrafienia podczas robót na jakikolwiek obiekt geodezyjny należy go zabezpieczyć przed zniszczeniem. Niezwłocznie zawiadomić Inwestora, a następnie jeśli będzie to konieczne w porozumieniu z odpowiednim organem administracji geodezyjnej przenieść.

3.11. Wykonanie robót drogowych.

Wszelkie roboty należy wykonać zgodnie ze Szczegółowymi Specyfikacjami Technicznymi wykonania i odbioru robót drogowych, które stanowią oddzielne opracowanie.

Wszystkie stosowane materiały powinny posiadać stosowane atesty i aprobaty. Nie należy stosować materiałów nie posiadających tych dokumentów.

3.12. Oddziaływanie projektowanej inwestycji na środowisko.

W związku z niewielkim istniejącym i prognozowanym natężeniem ruchu oraz ze względu na charakter drogi, nie daje podstaw do opracowania projektu zabezpieczeń przed szkodliwym oddziaływaniem drogi na jej otoczenie i nie wymagana jest decyzja o środowiskowych uwarunkowaniach realizacji inwestycji.

Oddziaływanie przebudowy wyżej wymienionej drogi na środowisko należy ocenić jako nieznaczne zarówno w zakresie oddziaływania hałasu (poprawa komfortu ruchu kierowców jak i pieszych). Jednocześnie należy

STAROSTWO
POWIATOWE W WOŁOMINIE
Wydział Budownictwa
05-200 Wołomin, ul. Prądzyńskiego 3
tel. 22 346-11-14, w 105,107,110,114,166

stwierdzić iż przebudowa drogi zmniejszy ujemne skutki oddziaływania ich na otoczenie i wpłynie na lepszą obsługę terenu.



STAROSTWO
POWIATOWE W WOŁOMINIE
Wydział Budownictwa
05-200 Wołomin, ul. Prądyńskiego 3
tel. 22 346-11-14, w 106,107,110,114,166



**REMONT DROGI GMINNEJ
W MIEJSCOWOŚCI
MIĘDZYLEŚ gmina Poświętne
dz. nr ew. 61 obręb Międzyłęś**

OBIEKT	Droga Gminna w Międzylesiu dz. nr ew. 61
LOKALIZACJA	Międzyłęś dz. nr ew. 61
CPV:	Roboty w zakresie remontu dróg 45233223-8
INWESTOR:	GMINA POŚWIĘTNE UL. Krótka 1 05 – 326 Poświętne
FAZA:	INFORMACJA DOTYCZĄCA BEZPIECZEŃSTWA I OCHRONY ZDROWIA
Branża:	Drogowa
Opracował:	inż. Jacek Malinowski
Data opracowania:	sierpień 2024 roku
Prawa autorskie:	Zastrzeżone zgodnie z art. 1 o Prawie Autorskim (Dz. U. Nr 24, poz. 83 z dn. 23.02.1994 r. z póź. zm.)

STAROSTWO
POWIATOWE W WOŁOMINIE
Wydział Budownictwa
05-200 Wołomin, ul. Prądzyńskiego 3
tel. 22 346-11-14, w 106,107,110,114,166

SPIS TREŚCI INFORMACJI DOTYCZĄCEJ BEZPIECZEŃSTWA I OCHRONY ZDROWIA

1. Zakres robót dla całego zamierzenia budowlanego oraz kolejność realizacji obiektów.
2. Wykaz istniejących obiektów budowlanych.
3. Wskazanie elementów zagospodarowania terenu, które mogą stwarzać zagrożenie bezpieczeństwa i zdrowia ludzi.
4. Wskazanie dotyczące przewidywanych zagrożeń występujących podczas realizacji robót budowlanych.
5. Wskazanie sposobu prowadzenia instruktażu pracowników przed przystąpieniem do realizacji robót szczególnie niebezpiecznych.
6. Wskazanie środków technicznych i organizacyjnych zapobiegających niebezpieczeństwom wynikającym z wykonywania robót budowlanych w strefach szczególnego zagrożenia zdrowia lub w ich sąsiedztwie zapewniających bezpieczną i sprawną komunikację, umożliwiającą szybką ewakuację na wypadek pożaru, awarii i innych zagrożeń.

1. Zakres robót dla całego zamierzenia budowlanego oraz kolejność realizacji obiektów.

Opracowanie swoim zakresem obejmuje:

- prace przygotowawcze,
- prace geodezyjne związane z wyznaczeniem zakresu robót,
- zabezpieczenie placu budowy,
- roboty ziemne,
- wykonanie nawierzchni jezdni z betonu asfaltowego,
- wykonanie poboczy z pospółki żwirowej.

Wyżej wymienione zakresy muszą być wykonywane zgodnie z założoną technologią w dokumentacji technicznej.

Kolejność technologiczna robót określona jest w szczegółowych specyfikacjach wykonania i odbioru robót.

2. Wykaz istniejących obiektów budowlanych.

BRAK.

3. Wskazanie elementów zagospodarowania terenu, które mogą stwarzać zagrożenie bezpieczeństwa i zdrowia ludzi.

BRAK.

4. Wskazanie dotyczące przewidywanych zagrożeń występujących podczas realizacji robót budowlanych.

Podczas realizacji robót ziemnych i montażowych mogą wystąpić zagrożenia związane z bieżącym ruchem samochodowym. Wykonawca robót musi zapewnić mieszkańcom dojazd do posesji. W trakcie budowy będą wykonywane następujące roboty budowlane wymagające sporządzenia przed rozpoczęciem budowy planu bezpieczeństwa i ochrony zdrowia (plan bioz):

- roboty wykonywane pod lub w pobliżu przewodów linii elektroenergetycznej,
- roboty wykonywane w pobliżu sieci wodociągowej i hydrantów p.poż.

Ponadto przy realizacji niniejszego projektu należy spełnić następujące wymagania:

- zapoznanie wszystkich pracowników z zasadami BHP,
- przed końcem wykonywania poszczególnych robót należy poinstruować o sposobie ich wykonania i zabezpieczenia przed ewentualnymi zagrożeniami,
- przedstawienie instrukcji obsługi urządzeń wykorzystywanych do poszczególnych robót,
- poinstruowanie co należy robić w razie wypadku lub zagrożeń mogących wystąpić podczas wykonywania robót.

Szczegółowy zakres i formę planu bezpieczeństwa i ochrony zdrowia określa rozporządzenie Ministra Infrastruktury z dnia 23 czerwca 2003 roku w sprawie informacji dotyczącej bezpieczeństwa i ochrony zdrowia oraz planu bezpieczeństwa i ochrony zdrowia (Dz. U. nr 120, poz. 1126 z 2003 roku).

STAROSTWO
POWIATOWE W WOŁOMINIE
Wydział Budownictwa
05-200 Wołomin, ul. Prądyńskiego 3
tel. 22 346-11-14, w 106,107,110,114,166

5. Wskazanie sposobu prowadzenia instruktażu pracowników przed przystąpieniem do realizacji robót szczególnie niebezpiecznych.

Występujące zagrożenia przy realizacji robót ziemnych i drogowych wiążą się z utrudnieniami w ruchu samochodowym i ruchu pieszych w pasie drogowym. Aby uniknąć zagrożeń należy bezwzględnie przestrzegać zatwierdzonego projektu organizacji ruchu na czas prowadzenia robót oraz

podstawowych zasad bezpieczeństwa i higieny pracy. Zgodnie z Prawem Budowlanym, wszyscy pracownicy powinni być przeszkoleni przez uprawnionego instruktora BHP i p.poż. przynajmniej raz w roku. Przed każdorazowym przystąpieniem do robót Kierownik Budowy powinien przeszkolić podległy mu personel i poinformować o ewentualnych zagrożeniach z podkreśleniem zasad postępowania podczas realizacji robót szczególnie niebezpiecznych. Podczas szkolenia Kierownik winien zwrócić uwagę na zabezpieczenie terenu przed wejściem na plac budowy osób trzecich. Sposób instruktażu powinien obejmować w szczególności:

- określenie zasad postępowania w przypadku wystąpienia zagrożenia,
- konieczność stosowania przez pracowników środków ochrony indywidualnej, zabezpieczającej przed skutkami zagrożeń,
- zasady bezpośredniego nadzoru nad pracami szczególnie niebezpiecznymi przez wyznaczone w tym celu osoby.

6. Wskazanie środków technicznych i organizacyjnych zapobiegających niebezpieczeństwom wynikającym z wykonywania robót budowlanych w strefie szczególnego zagrożenia zdrowia lub w ich sąsiedztwie w tym zapewniających bezpieczną i sprawną komunikację umożliwiającą szybką ewakuację na wypadek pożaru, awarii i innych zagrożeń.

Przed przystąpieniem do robót przygotowawczych należy teren zabezpieczyć przed wejściem osób trzecich poprzez wygradzenie i umieszczenie tablic ostrzegawczych. Przed rozpoczęciem robót Wykonawca winien sporządzić i zatwierdzić projekt organizacji ruchu na czas budowy. Podczas wykonywania robót należy zwrócić szczególną uwagę na właściwe oznakowanie robót drogowych w godzinach dziennych oraz nocnych poprzez wygradzenie i właściwe zabezpieczenie terenu podczas i po zakończeniu prac – szczególnie przez oświetlenie barierek w godzinach nocnych.

Ponadto:

- roboty należy wykonywać zgodnie z warunkami zawartymi w projekcji budowlanym,
- w czasie prowadzenia robót należy przestrzegać przepisów dotyczących ochrony środowiska, przeciwpożarowe, bhp, ochrony interesów osób

STAROSTWO
POWIATOWE W WOŁOMINIE
Wydział Budownictwa
05-200 Wołomin, ul. Prądzyńskiego 3
tel. 22 346-11-14, w 106,107,110,114,166

trzecich oraz przepisy związane z wykonywanymi robotami (wymagania szczegółowe regulują Szczegółowe Specyfikacje Techniczne).

7. Nie przewiduje się prowadzenia robót:

- trwających dłużej niż 30 dni roboczych i jednocześnie zatrudnienia co najmniej 30 pracowników,
- na których planowany zakres robót przekracza 500 osobodni.

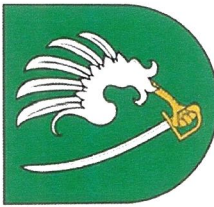
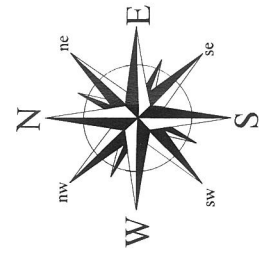


STAROSTWO
POWIATOWE W WOŁOMINIE
Wydział Budownictwa
05-200 Wołomin, ul. Prądzyńskiego 3
tel. 22 346-11-14, w 106,107,110,114,166

CZEŚĆ GRAFICZNA

STAROSTWO
POWIATOWE W WOŁOMINIE
Wydział Budownictwa
05-200 Wołomin, ul. Prądyńskiego 3
tel. 22 346-11-14, w 106, 107, 110, 114, 166

MAPA DRÓG GMINNYCH GMINY POŚWIĘTNE



Drogi powiatowe

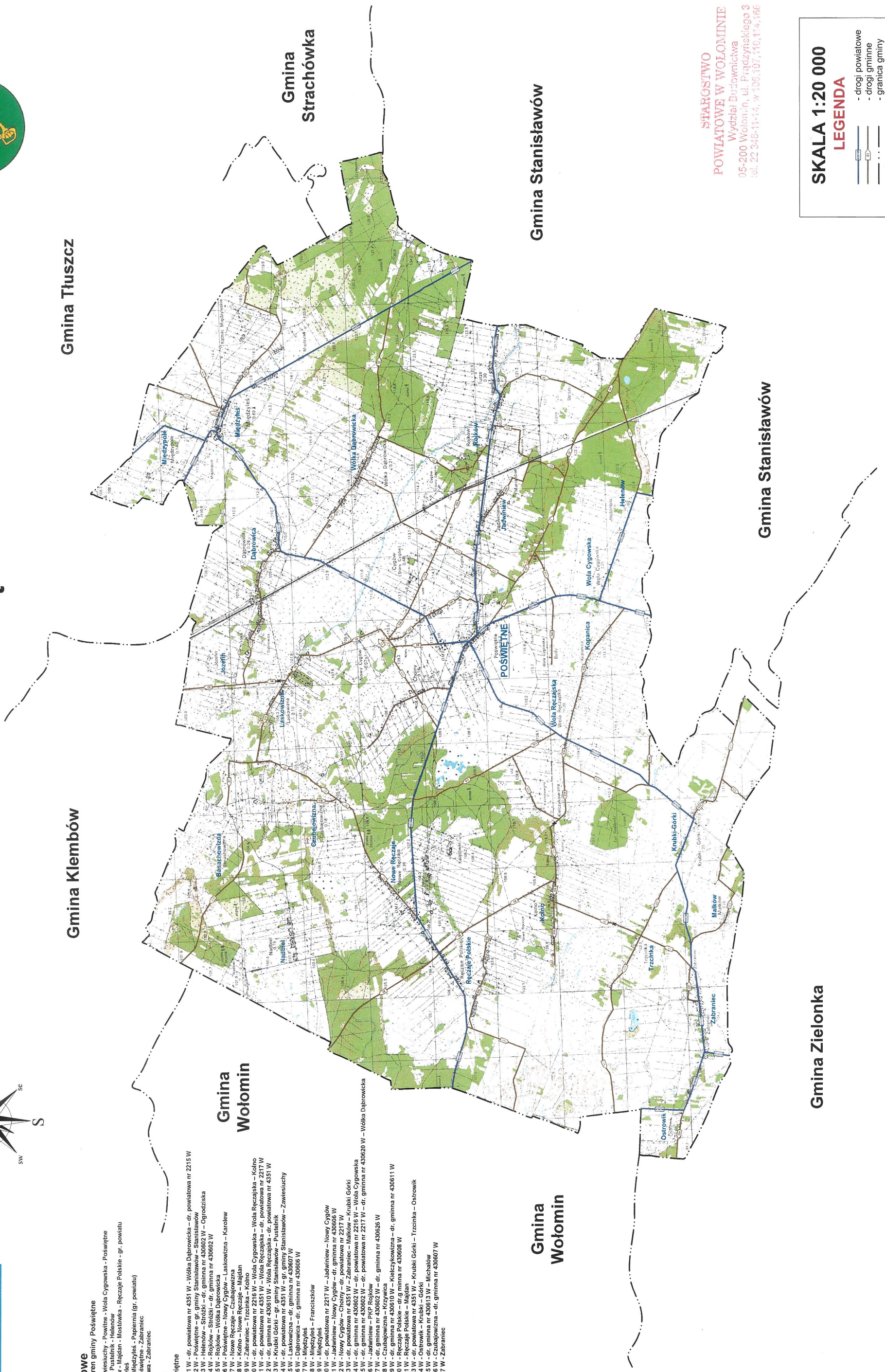
przebiegające przez teren gminy Poświętne

- DP 2216 W - Pustelnik - Zawiesiuchy - Powitne - Wola Cygowska - Poświętne
- DP 2218 W - Pustelnik - Zawiesiuchy - Powitne - Wola Cygowska - Poświętne
- DP 4314 W - Turów - Osław - Majdan - Mostowica - Ręczaje Polskie - gr. powiatu
- DP 4332 W - Miase - Międzyzles
- DP 4333 W - Szczepanek - Międzyzles - Papiernia (gr. powiatu)
- DP 4351 W - Międzyzles - Poświętne - Zabraniec
- DP 4367 W - Majdan - Cielcowa - Zabraniec

Drogi gminne

na terenie gminy Poświętne

- G1 - G000001 - 430601 W - dr. powiatowa nr 4351 W - Wólka Dąbrowicka - dr. powiatowa nr 2215 W
- G2 - G000002 - 430602 W - Poświętne - gr. gminy Stanisławów - Stanisławów
- G3 - G000003 - 430603 W - Poświętne - gr. gminy Stanisławów - Stanisławów
- G4 - G000004 - 430604 W - Rolików - Spisówki - dr. gmina nr 430602 W
- G5 - G000005 - 430605 W - Rolików - Wólka Dąbrowicka
- G6 - G000006 - 430606 W - Poświętne - Nowy Cygów - Laskowizna - Karolew
- G7 - G000007 - 430607 W - Nowe Ręczaje - Czabajowizna
- G8 - G000008 - 430608 W - Kolno - Nowe Ręczaje - Trzcinka - Kolno
- G9 - G000009 - 430609 W - Zabraniec - Trzcinka - Kolno
- G10 - G000010 - 430610 W - dr. powiatowa nr 2216 W - Wola Cygowska - Wola Ręczajska - Kolno
- G11 - G000011 - 430611 W - dr. powiatowa nr 4351 W - Wola Ręczajska - Kolno
- G12 - G000012 - 430612 W - Krubki Górki - gr. gminy Stanisławów - Pustelnik
- G13 - G000013 - 430613 W - dr. powiatowa nr 4351 W - gr. gminy Stanisławów - Zawiesiuchy
- G14 - G000014 - 430614 W - dr. powiatowa nr 4351 W - gr. gminy Stanisławów - Zawiesiuchy
- G15 - G000015 - 430615 W - Laskowizna - dr. gmina nr 430607 W
- G16 - G000016 - 430616 W - Dąbrowica - dr. gmina nr 430606 W
- G17 - G000017 - 430617 W - Międzyzles
- G18 - G000018 - 430618 W - Międzyzles - Franciszków
- G19 - G000019 - 430619 W - Międzyzles - Nowy Cygów
- G20 - G000020 - 430620 W - Międzyzles - Nowy Cygów - dr. gmina nr 430606 W
- G21 - G000021 - 430621 W - Jadowiniew - Nowy Cygów - dr. powiatowa nr 2217 W
- G22 - G000022 - 430622 W - Nowy Cygów - Choiny - dr. powiatowa nr 2217 W
- G23 - G000023 - 430623 W - dr. powiatowa nr 4351 W - Zabraniec - Malków - Krubki Górki
- G24 - G000024 - 430624 W - dr. gmina nr 430602 W - dr. powiatowa nr 2216 W - Wola Cygowska
- G25 - G000025 - 430625 W - dr. gmina nr 430602 W - dr. powiatowa nr 2217 W - dr. gmina nr 430620 W - Wólka Dąbrowicka
- G26 - G000026 - 430626 W - Jadowiniew - PKP Rojów
- G27 - G000027 - 430627 W - dr. gmina nr 430602 W - dr. gmina nr 430626 W
- G28 - G000028 - 430628 W - dr. gmina nr 430602 W - dr. gmina nr 430626 W
- G29 - G000029 - 430629 W - dr. gmina nr 430610 W - Kiełczykowizna - dr. gmina nr 430611 W
- G30 - G000030 - 430630 W - Ręczaje Polskie - dr. gmina nr 430608 W
- G31 - G000031 - 430631 W - Ręczaje Polskie - Majdan
- G32 - G000032 - 430632 W - Ręczaje Polskie - Trzcinka - Ostrowik
- G33 - G000033 - 430633 W - dr. powiatowa nr 4351 W - Krubki Górki - Trzcinka
- G34 - G000034 - 430634 W - Ostrowik - Krubki - Górki
- G35 - G000035 - 430635 W - dr. gmina nr 430613 W - Michałów
- G36 - G000036 - 430636 W - Czabajowizna - dr. gmina nr 430607 W
- G37 - G000037 - 430637 W - Zabraniec



Gmina Tłuszcz

Gmina Klembów

Gmina
Wołomin

Gmina
Strachówka

Gmina
Wołomin

Gmina Stanisławów

Gmina Stanisławów

Gmina Zielonka

STAROSTWO
POWIATOWE W WOŁOMINIE
Wydział Burmistrzwa
05-200 Wołomin, ul. Prądzyńskiego 3
tel. 22 346-11-14, w 106, 107, 110, 114, 166

SKALA 1:20 000

LEGENDA

- drogi powiatowe
 - drogi gminne
 - granica gminy
 - siedziba UG
 - osiedla
- POŚWIĘTNE
Trzcinka

PROJEKT ZAGOSPODAROWANIA TERENU

Remontowany odcinek drogi gminnej w msc. Międzyłes
Gmina Poświętne o długości 1100 mb, dz. nr ew. 61

STAROSTWO
POWIATOWE W WOŁOMINIE
Wydział Budownictwa
05-200 Wołomin, ul. Prądzyńskiego 5
tel. 22 346-11-14, w 106, 107, 110, 114, 166

km